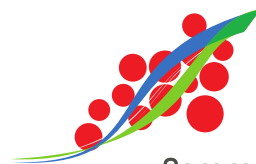


# AinCerdon, *Mag'*

Le magazine de  
l'intercommunalité



Rives de l'Ain  
Pays du Cerdon  
Communauté de communes



**N°9**

Juin 2023

**Centre social LE COCON**

**Tourisme  
dans l'AIN**

**P.11-14**

**Rétrospective  
2022**

**P.9-10**

**Budget  
2023**

**P.5**

**Portage  
repas**

**P.16**





Par **THIERRY DUPUIS**

**PRÉSIDENT**

**Communauté de communes  
Rives de l'Ain - Pays du Cerdon**

### **Voici quelques nouvelles de notre Communauté de communes et des choses qui s'y construisent.**

Le principe que nous avons posé est de faire participer les citoyens qui le souhaitent aux décisions qui les concernent au quotidien et nous sommes ravis quand cela fonctionne.

Les collectivités ont un mode de fonctionnement lourd et contraint alors que l'évolution de nos modes de vie et de nos besoins réclament souvent de la souplesse et de la réactivité.

Cela ne veut pas dire qu'il ne faut pas prendre le temps de réfléchir car nous engageons de l'argent public et il n'y en a pas suffisamment pour le gaspiller.

Dans la série des initiatives partagées avec vous, nous avons le plaisir de continuer à dérouler les actions de notre Projet Alimentaire Territorial et souhaitons que les obstacles que l'on peut voir surgir seront rapidement aplanis.

De la même manière « Le Cocon » est le fruit d'un travail de 5 ans avec nos partenaires (CAF, MSA, Département entre autres) qui voit une association itinérante prendre en charge les actions liées à la jeunesse et à la parentalité.

Nous mettons à disposition de cette association les agentes de la Com-Com qui travaillaient déjà sur ce sujet mais elles se retrouvent dans un cadre plus souple et plus créatif.

Les contributions citoyennes ne manquent pas et cela est réjouissant. Dès le début de la construction de notre projet de territoire le sujet de la mobilité avait été relevé comme une préoccupation des habitants de notre territoire. Des plus jeunes aux plus anciens, il faut pouvoir se déplacer.

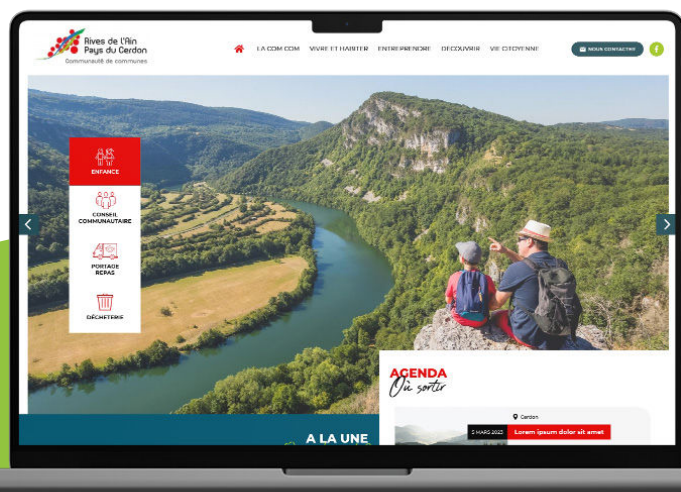
Là encore nous avons besoin de vos avis et nous vous remercions de nous aider à construire de manière expérimentale une première ligne de co-voiturage, ce qui nous permettra de tester et d'affiner un modèle qui doit rester économiquement viable pour pouvoir être dupliqué.

**Merci de vos contributions**



# Sommaire

BUDGET	5 - 6
DÉCHETS	7 - 8
CENTRE SOCIAL	9 - 10
TOURISME	11 - 14
PORTAGE REPAS	15 - 16
RÉTROSPECTIVE 2022	17 - 18
PROJET EN COURS ET À VENIR	19 - 20
BON À SAVOIR	21 - 22
DU CÔTÉ DES COMMUNES	23
INFOS PRATIQUES	24



Notre site web fait  
*peau neuve*



Retrouvez nous sur  
Facebook



Accessible  
sur tous supports:  
ordinateur, mobile  
et tablette

## BUDGET PREVISIONNEL 2023

Les recettes pour les budgets des collectivités deviennent de plus en plus incertaines. En effet, la suppression de plusieurs recettes fiscales (taxe d'habitation, taxe sur la valeur ajoutée des entreprises), compensées par des dotations de l'État, rend difficile d'établir des perspectives à moyen terme.

Le **compte administratif 2022** est clôturé avec un résultat positif de **940 090€** contre **158 680€** en 2021.

### Les différents ratios à retenir pour 2022 :

La **capacité d'autofinancement nette (appelée aussi épargne nette)** démontre la capacité de la collectivité à autofinancer ses dépenses d'équipement une fois la dette remboursée. Elle est pour **2022 de 550 106€**

La capacité dynamique de désendettement permet d'apprécier le poids de la dette dans le financement de la collectivité et sa capacité à **rembourser ses emprunts** de manière anticipée pour réinvestir. Elle s'exprime en nombre d'années nécessaires pour le remboursement de sa dette si la collectivité y consacrait l'intégralité de sa **capacité d'autofinancement**.

**En 2022** elle est de **5,4 ans**.

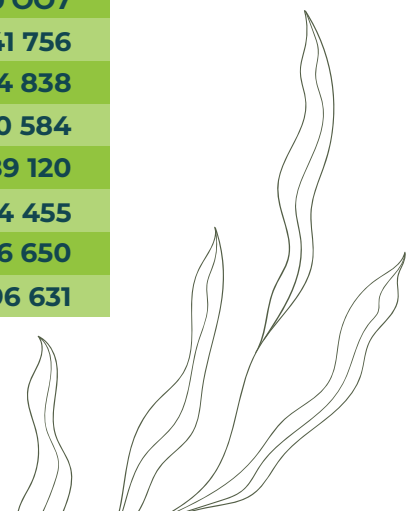
**14**

Le budget prévisionnel en 2023 s'élève à un total de près de **14 millions d'euros** (investissement et fonctionnement confondus).

Quelles sont les principales dépenses de la communauté de communes prévues pour 2023 ?

### — Fonctionnement (en euros)

ADMINISTRATION GÉNÉRALE	1 158 120
TOURISME	480 833
PORTAGE DES REPAS	150 007
GESTION DES DÉCHETS	2 341 756
ENFANCE JEUNESSE (périscolaire et centres de loisirs)	1 304 838
PETITE ENFANCE (crèches et relais petite enfance)	1 310 584
PROJET ALIMENTAIRE TERRITORIAL	89 120
HABITAT	24 455
ECONOMIE	46 650
LE CENTRE SOCIAL COCON	196 631



## — Investissement (en euros)

AMORTISSEMENTS	120 000
REMBOURSEMENT CAPITAL	1 501 605
VOIRIE-MURS SOUTÈNEMENT	645 431
FOND DE CONCOURS VERSÉS AUX COMMUNES	80 000
DÉCHETS	59 547
OPÉRATION PROGRAMMÉE AMÉLIORATION HABITAT	303 699
BÂTIMENTS	114 949
LA FIBRE	42 568
MATÉRIEL INFORMATIQUE	13 960
TOURISME	5 938
MOBILITÉ	6 000
AIDE À L'IMMOBILIER D'ENTREPRISE	36 000
PROJET (Alimentaire Territorial - Appel à projet)	39 000

Le tableau ci-dessus est un extrait, seules les dépenses principales ont été retenues.

## — Les autres dépenses :

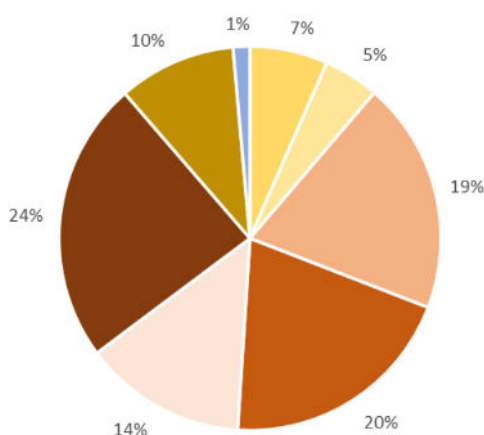
Remboursement des intérêts  
— **54 000€**

Les atténuations de produits  
(ce qui est reversé aux communes)  
— **2 168 370€**

Les subventions et contributions versées  
— **313 000€**

Amortissements  
— **350 000€**

## Quelles sont les recettes de la communauté de communes ?



- Autofinancement **724 498€ - 7%**
- Impôt sur les ménages (TF+TH+GEMAPI) **515 799 - 5%**
- Taxe sur les entreprises (CFE+CVAE+IFER+TASCOM) **2 150 131 - 21%**
- Taxe sur les ordures ménagères (ménages) **2 217 888 - 20%**
- Fraction TVA (versée par l'État) **1 513 419 - 14%**
- Dotations-Subventions / CAF et MSA **2 614 374 - 24%**
- Facturation aux familles **1 094 199 - 10%**
- Divers **157 000 - 1%**



Pour visualiser l'ensemble des documents budgétaires rendez-vous sur le site internet :

[www.ain-cerdon.fr/la-communaute/conseils-communautaires](http://www.ain-cerdon.fr/la-communaute/conseils-communautaires)

— du conseil communautaire du 30/03/2023

## QUE DEVIENNENT NOS DÉCHETS MÉNAGERS ?

Chaque jour nos ordures ménagères, celles que l'on dépose dans les bacs gris ou noir uniquement, sont acheminées et valorisées dans l'usine de **tri-méthanisation-compostage Ovade** située sur le site de la Tienne à Viriat à côté de Bourg-en-Bresse.



**Chaque année, l'usine traite près de 55 000 tonnes d'ordures ménagères résiduelles.**

En 2022, l'usine a traité 53 171 tonnes d'ordures ménagères résiduelles.

## Comment cela fonctionne ?

1

Les déchets subissent une **première étape de tri**, mécano biologique qui a pour but de séparer **la matière organique méthanisable** des autres déchets. **Les métaux ferreux** sont isolés et revendus pour recyclage et les refus (textiles sanitaires, plastiques, verre, inerte...) encore malheureusement présents dans les poubelles sont enfouis dans le centre de stockage attenant.



2

La **matière organique** est ensuite digérée dans le **méthaniseur** où elle produit du **biogaz** qui sera transformé en **électricité**.



3

Enfin, ce qui reste après digestion, le **digestat**, est mélangé aux **déchets verts** (feuilles, branchages, tontes) pour produire du **compost**.



## En chiffres :



**13 000 tonnes\***

de compost produites et vendues par an



**10 800 MWh\***

de biogaz transformés en électricité (alimentation de 3900 foyers).

\*données 2022

## ATTENTION AUX DÉCHETS INDÉSIRABLES !



Pour garantir le bon fonctionnement de l'usine OVADE, vous ne devez pas jeter dans la poubelle grise : **le verre, les textiles, les détergents, les piles, les ampoules, les résidus de peinture, les câbles électriques, les bouteilles de gaz, les meubles ...**

Ces déchets doivent être déposés en déchèterie ou dans les points de collecte appropriés.



Organom est présent sur une grande partie du territoire de l'Ain

## — Organom... en quelques mots

Créé en 2002, **Organom** est le syndicat intercommunal qui gère le site de la Tienne. Il est aujourd'hui composé de **9 collectivités** (193 communes et plus de 342 000 habitants) dont celle de Rives de l'Ain Pays du Cerdon. Il est administré par **37 délégués** issus des collectivités membres. Depuis 20 ans, la création du syndicat et la désignation d'un lieu unique de réception des déchets à Viriat ont permis de fermer plus de **100 décharges municipales** et d'assurer un traitement et une prise en charge globale des déchets.

## — Quelques chiffres clés :



**1984**

ouverture du site de la Tienne à Viriat.



**105 000 tonnes**

quantité globale de déchets reçus sur le site en 2021.



**53 171 tonnes**

quantité d'ordures ménagères traitées par l'usine OVADE en 2022.



**75**

nombre de camions accueillis en moyenne chaque jour sur le site



**80 hectares**

superficie totale du site de la Tienne. 50 hectares sont exploités à ce jour.



**37**

nombre de délégués qui représentent les collectivités adhérentes et qui siègent au comité syndical.

## Pour notre communauté de communes en 2022 :



**2000**

pneus déposés en déchèteries



**4000 Tonnes**

de déchets déposées en déchèteries



**2600 Tonnes**

d'ordures ménagères déposées à ORGANOM soit 15kg/mois/habitant



**480 Tonnes**

d'emballages collectés dans les sacs jaunes sont déposés au SYDOME du Jura.





La structure d'animation de la vie locale **Le Cocon** est motivée par le principe de Laïcité et par des valeurs démocratiques et d'**éducation populaire** qui fondent les relations humaines dans le pouvoir d'agir des habitants, dans le **respect et la solidarité**.



Elle a pour objet de garantir l'**accueil inconditionnel** de toutes et tous, en toute dignité, **sans distinction d'âge** ni d'origine selon un principe d'aller vers, soit une itinérance de ses projets et services, au plus proche de la population du territoire. C'est une **Association Loi 1901** créée le 3 septembre 2022, Itinérante sur l'ensemble des **14 communes du territoire Rives de l'Ain – Pays du Cerdon**, disposant d'un agrément de la CAF pour 5 ans jusqu'au 31 décembre 2027, avec les habitants au cœur et acteurs du projet.

## LE COCON POUR QUOI ?

De l'intérêt particulier à l'intérêt général. Un projet vivant qui évolue en fonction des rencontres, de vos envies et des besoins. Un projet mobile qui se déplace afin de permettre à tous d'avoir une place et de s'adapter à la réalité de chaque lieu par une réponse territoriale.

**1\_ Permettre aux jeunes de 11 à 25 ans d'être acteurs de leur vie et de la vie locale.**



Programme d'activités pendant les vacances en itinérance sur les communes, accompagnement de projets, citoyenneté, présence dans les collèges, veille active et sécurisée sur les réseaux sociaux, chantiers participatifs... et pour les 15-25 ans travail avec la mission locale pour les accompagner en dehors des permanences sur des questions de santé, de mobilité, de logement et d'orientation, de projets...

**2\_ Informer, accompagner et orienter la population dans leurs démarches et l'accès aux droits.**



Un camion aménagé effectue **5 permanences** par semaine sur les différents villages afin d'offrir aux habitants qui le souhaitent un **espace d'accueil**, de lien social (venir boire quelque chose, lire, échanger, rencontrer). **Un équipement numérique** ainsi qu'un **espace bureau confidentiel** dans le camion sont également à disposition pour accueillir les personnes et les accompagner dans leurs **démarches administratives** ou les orienter vers les autres professionnels. Les salariés sont habilités "aidants connect."



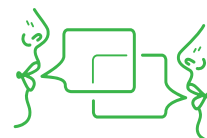


### 3\_ Accompagner les familles dans leur fonction parentale



L'accompagnement à la scolarité, des ateliers parents-enfants, des ateliers thématiques, Sur Un Air de Familles, accompagnement des familles dans l'émergence de projets liés à leurs besoins parentaux, massage bébé, solidarité...

Accompagner les habitants dans la mise en place de projets culturels, solidaires, festifs, afin de créer du lien social et de rendre chaque personne actrice de son environnement. Réseau de transports solidaires entre particuliers, repas partagés...



### 4\_ Développer du lien social à travers l'animation de la vie locale et la citoyenneté.

#### POUR *Qui*

Pour faire vivre un projet avec et pour l'ensemble des habitants de manière inconditionnelle

#### PAR *Qui*

#### Une équipe de bénévoles...



Si vous souhaitez contribuer au projet et soutenir l'association en offrant vos compétences ou un peu de votre temps n'hésitez pas à rejoindre l'équipe de bénévoles.

#### ... et une équipe de salariés



**Hélène SOUDY**, directrice  
helene.cslecocon@outlook.fr  
07.48.89.56.65



**Aurélié ACHARD**, chargée d'accueil  
aurélie.cslecocon@outlook.fr  
06.66.41.66.94



**Jérémy VASSEUR** - Référent familles  
Jeremy.cslecocon@outlook.fr  
06.98.79.85.83



**Alba PEREZ** - Animatrice jeunesse  
alba.cslecocon@outlook.fr  
06.66.96.63.31

Et deux animatrices du Contrat Local d'Accompagnement à la parentalité mises à disposition par la communauté de communes :

**Sandra CHARPIGNY et Sandrine ROGER.**

Avec le soutien du **Département de l'Ain, de la Communauté de communes Rives de l'Ain - Pays du Cerdon et de ses communes membres, de la CAF de l'Ain et de la MSA Ain-Rhône**

centre social Le cocon



## À VOS AGENDAS :

10 Juin  
2023

#### Sur un Air de Familles

📍 Parc des peupliers de Neuville-Sur-Ain

Toute  
l'année

#### Atelier massages bébé

📍 Renseignement et inscriptions à l'accueil

Pour  
l'été

#### Programme 11-15 ans

📍 Renseignement et inscriptions auprès de l'animatrice Alba PEREZ.

Pour  
l'été

#### Rencontres familles spécial été

📍 Renseignement et inscriptions auprès de l'accueil

## TOURISME

### MUSÉE DES SOIERIES BONNET

Nouvelle exposition

À PARTIR DU 2 MAI 2023

**LUXE, MODE & INTIMITÉ**

Les dessous des Soieries !

MUSÉE  
Soieries  
Bonnet

À PARTIR DU MARDI 2 MAI 2023

LUXE, MODE ET INTIMITÉ

Au gré des époques, les tendances de la mode ont dessiné la silhouette des femmes. Du 19<sup>ème</sup> siècle à nos jours, l'ampleur des jupes, des manches, la position de la taille ou le port du pantalon témoignent des transformations de la société. Cachés ou révélés, sculptant le corps ou assurant son maintien, les sous-vêtements ont joué un rôle déterminant dans ce monde de l'être et du paraître. Corset, crinoline, soutien-gorge, gaine, bas nylon et collants en disent long également sur l'évolution de la condition féminine. Les étoffes des Soieries Bonnet soulignent l'importance des matières dans cette industrie de la mode et de la haute couture, dont l'univers du luxe s'est emparé. Luxe, mode et intimité, tels sont les maîtres-mots de cette exposition qui habille et déshabille les modèles. De l'autre côté du miroir, elle met aussi en lumière les trames de vie et la condition modeste des « petites mains » de la maison Bonnet. Elle révèle aussi les dessous de l'usine-pensionnat qui a accueilli plus de 13000 jeunes filles sur plus d'un siècle.

Quels étaient leurs rêves, quelle était la place pour l'expression de soi dans cette ruche industrielle ?

### SOIRÉE SANS CONTREFAÇON

SAMEDI 17 JUIN 2023

#### — Immersion dans les années 1980 !

En écho aux robes des années 80 présentées dans l'expo, immergez-vous dans l'ambiance de cette décennie !

#### Au programme :

Une belle fête avec cocktail dînatoire et candy bar !  
Démonstrations de danses mythiques, redécouverte des icônes de l'époque, diffusion de clips légendaires, ambiance boule de flipper, DJ (presque) jusqu'au bout de la nuit, photocal en mode groupies, blind test et cadeaux...

#### Informations pratiques :

**15€** la soirée (cocktail dînatoire + 1 boisson au choix)  
**23€** avec l'exposition (cocktail dînatoire + 1 boisson au choix)

— Pourvu qu'elle soit douce !



## HALLOWEEN

### LES SOIERIES HANTÉES, ACTE II

Trois nuits au cours desquelles vous vous immergerez dans les dessous chaotiques d'une histoire vraie, et découvrirez les faces sombres et encore jamais visitées (notamment les souterrains) des Soieries Hantées.

#### Infos pratiques :

15€ / par personne

Déconseillé aux moins de 12 ans

**SAMEDI 11 NOVEMBRE**

## ANGIE VIOLONIST LE RETOUR

Elle avait ouvert la saison des « **Soeries Folles** » en 2022 et elle vient clore la saison des « Soeries intimes » en 2023 !

Tenues haute-couture et violon de verre, Angie Violinist c'est un show lumineux spécialement conçu pour les « Soeries Intimes », fil d'or de la saison culturelle 2023 du Musée des Soieries Bonnet. D'une divine interprétation à une autre, Angie joue avec les cordes de son violon comme nos tisseuses avec la soie, et revisite ainsi les grands classiques de la musique pop et du rock symphonique.

Un zeste de folie et de lumière plus tard, on reste scotchés par la performance tant musicale que stylistique. Elle sera habillée à l'occasion par le célèbre couturier Nicolas Fafiotte.

#### Infos pratiques :

12€ / par personne

Prévoir un vêtement chaud

## FÊTE DE LA SOIE



**DIMANCHE 9 JUILLET**

Une journée festive au sensorielle autour de la soie pour valoriser les savoir-faire et les nouveaux usages de cette matière ancestrale.

#### Visite des ateliers au cœur des savoir-faire :

Démonstration de peint-main,  
Découverte du process industriel du dessin au tissu, espace beauté autour de la soie.

Visite au son de l'orgue de barbarie et découverte des liens insoupçonnés de cet instrument avec les métiers à tisser.

Visite rencontre autour de la soierie lyonnaise aujourd'hui...

## SHOW DE TISSU AÉRIEN



**DIMANCHE 9 JUILLET**

Au cours de la soirée, performance de tissu aérien. Si le tissu inspire l'univers de la couture et de la haute couture, pour notre acrobate, c'est un instrument de voltige poétique, propice au rêve et à l'évasion. Avec virtuosité, cette danseuse émérite pratique son art les pieds en l'air. Les anciens ateliers deviennent pour un soir le théâtre d'un spectacle suspendu, tout en douceur, avec souplesse, délicatesse et robustesse, à l'image des étoffes fabriquées aux Soieries Bonnet.

#### Infos pratiques :

Tarifs à retrouver sur le site : [www.cerdonvalleedelain.fr](http://www.cerdonvalleedelain.fr)



## TOURISME

### CUIVRERIE DE CERDON

Save the date



Cuivrierie de Cerdon

# LA CUIVRERIE ORIENTALE

3 JUIN 2023

#### LA CUIVRERIE ORIENTALE

Visite orientale d'exception en résonance avec les productions produites pour le marché du Moyen-Orient par la Cuivrierie de Cerdon des siècles durant.

#### Au programme :

Toute la Cuivrierie sera «orientalisée» pour l'événement, avec notamment découverte des «collections orient», danseuses des Mille et une Nuits, henné, musique orientale, massages, mais aussi cornes de gazelle, thé vert à la menthe..

#### Infos pratiques

Tarif d'entrée de la Cuivrierie de 10H-18H (parcours oriental)

15€ à partir de 19H pour la Soirée Orientale (soirée + parcours + première boisson offerte)



### FÊTE DU CUIVRE

DIMANCHE 9 JUILLET

Pour une découverte ludique et festive de cette matière ancestrale et de ses usages contemporains (journée couplée avec la... aux Soieries Bonnet).

#### Au programme

Découverte des savoir-faire du cuivre, espace bien-être autour du cuivre, visite au son de la musicalité des cuivres. Présence au fil du parcours de Compagnons du Tour de France pour des démonstrations de travail du cuivre : emboutissage, recuit, planage, retreinte et ciselure n'auront plus de secrets pour vous.

#### Infos pratiques

Pour connaître les tarifs rendez-vous sur le site : [www.cerdonvalleedelain.fr/cuivrierie-de-cerdon](http://www.cerdonvalleedelain.fr/cuivrierie-de-cerdon)

### SEMAINE DU GOÛT

DIMANCHE 15 OCTOBRE

Démonstration et dégustation de confitures cuites au chaudron.

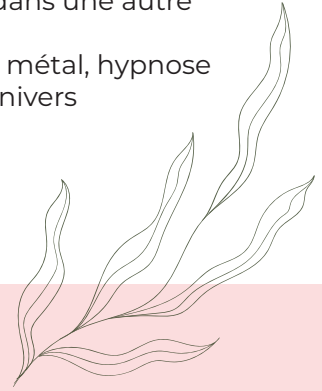


## VACANCES DE LA TOUSSAINT

### MAGISTRAL !

Autour d'Halloween, les arts divinatoires et de l'hypnose investissent la Cuivrerie pour basculer dans une autre dimension.

Pendule divinatoire en cuivre, runes en métal, hypnose métallique... Immergez-vous dans un univers à la frontière de plusieurs mondes ...



## ATELIER FAMILLE CUIVRERIE ET SOIERIES

— Musée des Soieries Bonnet :

**À partir du 12 juillet jusqu'au 30 août**

Tous les mercredis

— Cuivrerie de Cerdon :

**À partir du 12 juillet jusqu'au 31 août**

Tous les jeudis

📍 Île Chambod-Merpuis

## SOIRÉE VENDREDI VITI



DU 7 AU 11 AOÛT

### Vendredi-Viti

Chambod prend des airs de Polynésie.

**Tous les vendredis soir** visitez un château. Redécouvrez le château de Varambon, de Thol ou celui de la Cueille et découvrez de nouvelles visites inédites ; le château de Varey.

Profitez d'une dégustation du vin du Bugey.

**Soirée polynésienne - Le 1<sup>er</sup> juillet à chambod**

### Plus d'informations :

<https://www.cerdonvalleedelain.fr/>

## JE MÈNE L'ENQUÊTE



TOUS LES LUNDIS MATIN

À Poncin, **le docteur Xavier Bichat** compte sur vous pour retrouver son matériel et continuer ses recherches scientifiques.

Ce village typique, vous ouvre ses portes et vous donne les clés pour résoudre une succession d'énigmes.

### Infos pratiques :

10€/par kit sur la base d'un kit par famille.

## — Visite de la fromagerie de Poncin

### Tous les mardis matin

Du 11 juillet au 29 août visite de la Fromagerie à 9h30.

### Infos pratiques :

<https://www.cerdonvalleedelain.fr/>



## PORTAGE REPAS À DOMICILE

Un nouveau marché public, pour être en conformité avec la loi, vient d'être signé pour le portage des repas à domicile.

# TREMPLIN

ENSEMBLE AGISSONS CONTRE L'EXCLUSION

C'est l'association TREMPLIN qui a été choisie et qui prépare les repas :

Le prix du repas est passé à **9,90€** à compter du **1er avril 2023**

### Composition d'un repas :

miam



Une entrée



Un plat



Un laitage



Un dessert



du pain

**9,90€** Le repas

Ce sont des menus équilibrés et diversifiés validés par une diététicienne suivant les recommandations du Programme National Nutrition Santé.

Tout est « **fait maison** » avec des produits de qualité et **certifiés BIO**. Tremplin vous offre la possibilité de vous faire livrer plusieurs repas par jour pour la famille, les amis... Les repas supplémentaires sont alors directement facturés à votre adresse

hmmmmmm



C'est le personnel de LA POSTE qui assure la livraison de votre repas à votre domicile.

Une livraison 3 jours par semaine (les lundis, mercredis et vendredis) assurée par 3 facteurs de la plateforme courrier de La Poste de Bourg-en-Bresse.

Un process de livraison sécurisé, dans le respect de la chaîne du froid, par des facteurs dédiés au portage des repas et formés au respect des règles sanitaires.

Une veille sociale assurée pour veiller au bien-être des bénéficiaires.

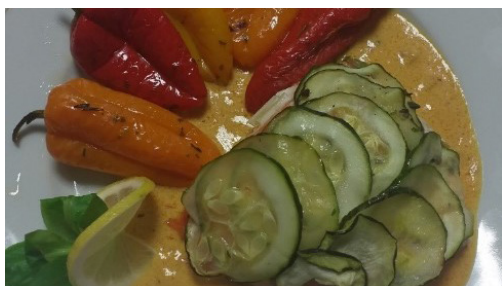




# La Conciergerie

Pour une économie locale,  
positive et solidaire

Pour rejoindre l'équipe de la conciergerie Tremplin :  
Monica, Nathalie, Didier et Jean Philippe à votre service.



## CONTACTS

Conciergerie@tremplin01.org  
06 60 86 67 28

Pour se renseigner et s'inscrire

la communauté de communes Catherine ou Marie au  
04 74 37 13 32

## TÉMOIGNAGE



### Les livreurs de repas à domicile

Ils sont 3 facteurs pour livrer les repas à domicile.  
Ils ont été formés spécialement pour être au plus près des besoins.

Ils s'appellent :

 Emmanuel

 Sylvie

 Monika

  
LA POSTE

## RETROSPECTIVE 2022



### VENDREDI 24 MARS 2023

Les élus et les salariés de la communauté de communes ont visité l'Atelier du Fromage « Les Caves de Pont d'Ain » à Pont d'Ain.

Cette entreprise est implantée sur la zone Ecosphère Innovation depuis bientôt 1 an. Son activité principale est l'affinage (plus de 60 000 pièces par an) et la découpe de fromages pour fournir tous les magasins fresh. et Grand Frais de France. Il n'y a aucun stockage des fromages découpés (le comté).

L'Atelier du Fromage « Les Caves de Pont d'Ain » emploie 49 personnes en CDI, les effectifs sont montés jusqu'à 115 salariés au pic de la saison raclette. »

À terme, le site a prévu d'accueillir 150 CDI



### BILAN DE L'OPAH

(Opération Programmée d'Amélioration de l'Habitat)

#### DEPUIS 2018

Ce sont plus de **200 logements** qui ont bénéficié de subventions de l'ANAH, du Département de l'Ain et de la Communauté de communes :

- Plus de **100 logements de propriétaires occupants** pour de l'amélioration thermique (changement des menuiseries, du système de chauffage, isolation des murs/combles) ;
- Plus de **50 logements pour de l'adaptation** (remplacement de baignoire par une douche, installation de monte-escalier) ;
- Plus de **50 logements de propriétaires bailleurs** qui ont subi des travaux lourds et qui ont été remis sur le marché avec des loyers conventionnés.

**SOLiHA**  
SOLIDAIRES POUR L'HABITAT

Agence  
nationale  
de l'habitat  
Anah

**AIN**<sup>01</sup>  
le Département

**ActionLogement** AL

## LES AGENTS SE FORMENT AUX PREMIERS SECOURS

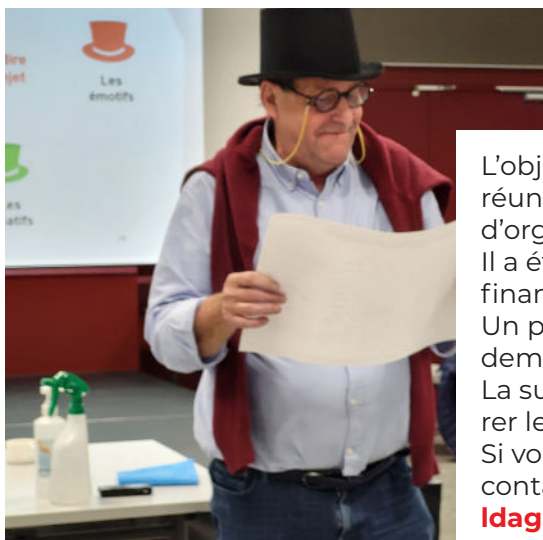
Le certificat prévention et secours civiques de niveau 1, en abrégé PSC1, est la formation de base aux **premiers secours**.

Les stagiaires sont informés et formés sur les différentes situations auxquelles ils pourront être confrontés, la manière d'**examiner la victime**, les gestes à effectuer et l'appel des secours. L'utilisation du défibrillateur automatique externe (DAE) est enseignée.

Chaque année des formations sont organisées pour l'ensemble des agents de la communauté de communes.







## SÉMINAIRE ÉLUS SALARIÉS PROJET DE TERRITOIRE CCRAPC

L'objectif de ce séminaire organisé le **15 novembre 2022**, qui a réuni **38 agents** et **élus** de la communauté de communes, était d'organiser la mise en œuvre et le suivi du projet de territoire. Il a été animé par **Palabréo**, spécialisé en démocratie participative, financé par des subventions d'Etat.

Un projet de territoire oui mais pour quoi faire ? Quels projets pour demain ? Comment associer les citoyens à nos projets ?

La suite de ce séminaire est pour très bientôt, le temps de préparer le travail et les groupes de réflexion.

Si vous êtes intéressés pour participer à notre projet de territoire, contactez Laurence :

[ldaguier@ain-cerdon.fr](mailto:ldaguier@ain-cerdon.fr)



Une soixantaine d'agriculteurs, transformateurs, distributeurs, associations et élus étaient présents lors du **BILAN de la concertation 2022 du Projet Alimentaire Territorial (PAT)**.

Des actions co-construites avec le terrain pour des filières plus locales, plus résilientes et plus durables (sans oublier un accompagnement important de nos producteurs locaux !)

## LES POINTS FORT DU BILAN 2022

- Création d'une carte des points de vente locaux (à retrouver sur le site [ain-cerdon.fr](http://ain-cerdon.fr))
- Création d'une Charte pour valoriser les entreprises engagées pour un système alimentaire local et durable
- Diagnostics Ergonomiques pour accompagner les agents des cantines scolaires
- La manifestation annuelle de la comcom « Sur un air de Familles » en juin dernier portait sur la thématique de l'alimentation
- Interventions d'agriculteurs et construction de potagers dans les écoles volontaires



## PROJETS EN COURS & À VENIR



### PROJET ALIMENTAIRE TERRITORIAL AIN-CERDON

#### LE PLAN D' ACTIONS EST LANCÉ !



En s'appuyant sur la concertation mobilisant plus de **50 acteurs locaux de l'agriculture** et de l'alimentation, les élus de la CCRAPC ont annoncé différentes actions en faveur du « mieux manger » et des professionnels de l'agriculture et de l'alimentation locale :



**Des interventions** d'agriculteurs et d'une diététicienne dans les écoles.



**Le financement** d'essais agronomiques sur l'adaptation au dérèglement climatique et le développement de l'agroécologie.



**Un appel à Projets** pour le développement d'outils de transformation alimentaire collectifs.



**Une rencontre** semestrielle entre agents des cantines sur la thématique anti-gaspi.



**Une cuisine** sur place à base de produits locaux et de qualité dans nos crèches d'ici 2024.



**La création** d'un réseau des points de vente locaux en circuits courts et une communication mutualisée pour que chacun connaissent les lieux d'achat des produits locaux de qualité.



**Un référent** Agricole élu par commune pour travailler sur l'installation-transmission des exploitations.

Mais aussi des actions en faveur : de la lutte contre la précarité alimentaire, de la préservation de la biodiversité, du maintien de l'élevage en zone de montagne, du réemploi et de la reterritorialisation des filières aindinoises en collaboration avec les autres PAT de l'Ain.



Merci à toutes les personnes ayant participé et à tous les partenaires engagés dans notre PAT. Continuons de construire ensemble l'agriculture et l'alimentation de demain !

## PROJETS EN COURS & À VENIR



### UN SERVICE DE COVOITURAGE RÉGULIER

Pour faciliter vos déplacements réguliers, la Communauté de communes Rives de l'Ain – Pays du Cerdon souhaite expérimenter des lignes de covoiturage.

Les lignes de covoiturage fonctionnent à la façon d'une ligne de bus : les conducteurs empruntent un itinéraire défini, s'arrêtent à des arrêts fixes où ils récupèrent et déposent les passagers.



**Votez pour choisir vos arrêts et vos horaires !**



Les conducteurs peuvent gagner jusqu'à 100€/mois en proposant leurs places.



Quant aux passagers, ils bénéficient de départs garantis aux heures de pointe. Tout ceci pour un usage simple, flexible et adapté au quotidien.

Ce service doit avant tout répondre à vos besoins, c'est pourquoi, vous êtes invités à **proposer et voter** pour les horaires et arrêts qui vous conviennent.

### Comment participer ?

Rendez-vous sur <https://illicov.fr/voter>, saisissez votre adresse de départ et d'arrivée, identifiez-vous-en quelques clics et faites part de vos propositions. Vous pouvez aussi flasher le QR code :

En fonction des résultats obtenus, une ou plusieurs lignes pourraient être testées par la suite.

D'autres projets autour de la mobilité se dessinent et si vous souhaitez participer à la réflexion n'hésitez pas à prendre contact avec Sylvain : [amenagement@ain-cerdon.fr](mailto:amenagement@ain-cerdon.fr)



## BON À SAVOIR



### RÉNOVATION ÉNERGÉTIQUE PLATEFORME AIN CERDON RÉNOV'+

Dans le cadre de sa stratégie de réduction des consommations énergétiques, la Communauté de communes Rives de l'Ain Pays du Cerdon propose un service de proximité d'accompagnement aux particuliers pour leur projet de rénovation énergétique :

#### **AIN CERDON REVOV'+**

Ain Cerdon Rénov'+ est animé par la SPL ALEC AIN qui met à disposition des conseillers.

**Ce service est co-financé par la Région Auvergne-Rhône-Alpes, le Département de l'Ain, les EPCI et le programme SARE (Service d'Accompagnement à la Rénovation Energétique) – CEE (Certificats d'Economies d'Energies).**

### LA DÉMARCHE À SUIVRE :

**Il suffit de contacter Ain Cerdon Rénov' + au 04 74 45 12 44.**

Lors d'un premier échange gratuit, un conseiller vous aidera à clarifier votre projet de rénovation (isolation, chauffage, etc.) et à trouver les aides financières adaptées. Il vous orientera ensuite vers les bons interlocuteurs pour engager les travaux en toute confiance.

Un accompagnement plus poussé est possible pour être guidé du début à la fin des travaux.

### CE SERVICE COMPREND :

- Une visite-conseil du logement à rénover
- Des recommandations pour définir un plan de travaux personnalisé
- La mise à disposition d'une liste d'artisans labellisés RGE (Reconnu Garant de l'Environnement)
- Une aide pour l'analyse des devis et le montage des dossiers d'aides financières

**Pour bénéficier de cette prestation, une participation financière de 150 € est demandée.**





## LE RPE AM STRAM GRAM ROUVRE SES PORTES !

### Qu'est-ce qu'un Relais Petite enfance (RPE) ?

C'est un lieu d'accueil, d'information et d'animation gratuit à destination des :

- Parents et futurs parents à la recherche d'informations relatives aux différents modes d'accueil.
- Assistants maternels agréés et candidats à l'agrément.
- Gardes à domicile, justifiant d'un contrat de travail
- Enfants âgés de moins de 6 ans.

Pour plus de renseignements, n'hésitez pas à vous mettre en contact avec Emilie JACQUET, la responsable du relais.

- Son bureau se situe à la communauté de commune :  
**Place de l'hôtel de Ville - 01640 JUJURIEUX**

Elle est joignable au

**06 40 15 09 27** ou par email : [rpe@ain-cerdon.fr](mailto:rpe@ain-cerdon.fr)

## L'ASSAINISSEMENT NON COLLECTIF

### Rappel...

La loi sur l'eau du 3 janvier 1992 complétée par la loi sur l'eau et les milieux aquatiques du 30 décembre 2006 rappellent que **"Les habitations non raccordées au réseau d'égout doivent être dotées d'un assainissement autonome dont les installations seront maintenues en bon état de fonctionnement"**.

"Il incombe au propriétaire d'équiper son habitation d'un assainissement non collectif réglementaire, qui est contrôlé tous les 6 ans par la Communauté de Communes.

Sur votre commune, le Maire, peut être amené à verbaliser les installations polluées.



## — Parents, nous avons tenu compte de vos remarques :

### Pour les accueils périscolaires

À compter de cette année 2023-2024, les inscriptions aux accueils périscolaires pourront être réalisées pour l'année complète.

En effet, vous pourrez dès le lundi 26 juin 2023 inscrire vos enfants du lundi 4 septembre 2023 au vendredi 5 juillet 2024 sur le portail famille INOE, dans la limite des places disponibles.

### Pour les ateliers d'initiation

Afin de vous permettre de réaliser vos inscriptions annuelles à l'accueil périscolaire, vous pourrez, désormais, inscrire vos enfants à partir du lundi 22 mai 20h au mardi 30 mai 8h, aux ateliers d'initiation pour la période 1 mais aussi pour la période 2 (2023-2024).

## DU CÔTÉ DES COMMUNES



### RÉUNION CCRAPC

Les directeurs, les chefs de services et les secrétaires de mairies des **14 communes** et la **communauté de communes** se réunissent tous les trimestres pour partager, échanger et se mettre à jour des actualités.

**C'est l'occasion de mutualiser informations et formations.**

### NEUVILLE SUR AIN

Neuville sur Ain dispose depuis l'été 2022 d'une salle polyvalente pouvant accueillir jusqu'à 150 personnes assises (200 debout) au Domaine de Thol.

<https://www.neuvellesurain.fr/demarches/location-de-salles-et-materiel/salle-polyvalente/>



### CHAIRES MUSICALES POUR LES LOCAUX MUNICIPAUX DE ST JEAN LE VIEUX

Le multi accueil petite enfance, La Maison Frimousse, s'est déplacé en face de la MARPAH, ainsi elle libère la place pour l'installation de la bibliothèque plus spacieuse et plus accessible.

Enfin, le départ de la bibliothèque a permis la création d'un nouvel espace de restauration opérationnel à la rentrée de septembre.

**OUVERTURE DES BUREAUX DE LA COM COM  
JUJURIEUX**

Lundi, mardi, jeudi et vendredi de **8h30 à 12h00** et de **13h30 à 17h00**  
Mercredi de **8h30 à 12h00**

**ACCUEIL PETITE ENFANCE**

**Fa'bulette à Poncin** : 04 74 46 50 62

**Les P'tits Loups à Pont d'Ain** : 04 37 63 23 10

**La maison Frimousse à Saint Jean le Vieux** : 04 74 36 94 41

**ACCUEIL ENFANCE / JEUNESSE**

**Contact ALSH de Jujurieux (Au Pays des Za'mi)**

04 74 36 88 38 - cljujurieux@ain-cerdon.fr

**Contact ALSH de Pont d'Ain (Les Enfants Do)**

04 37 63 23 16 - clpontdain@ain-cerdon.fr

**RELAIS PETITE ENFANCE (RPE)**

Permanence téléphonique tous les après-midis de **14h00 à 17h00**,  
accueil physique sur rendez-vous.

**Contact** : Emilie Jacquet 06 40 15 09 27 - rpe@ain-cerdon.fr

**DÉCHÈTERIES**

Les déchèteries sont passées aux horaires d'été jusqu'au 31 octobre 2023.

**Ouvertures pour Jujurieux et Pont d'Ain :**

Lundi **14h00/18h00**.

Mercredi, vendredi et samedi **8h00/12h00 - 14h00/18h00**.

**Poncin :**

Mardi, jeudi et samedi **8h00/12h00 - 14h00/18h00**,

Vendredi **14h00/18h00**.

**ATTENTION ! NOUVEAUX HORAIRES SAISON D'ÉTÉ  
DU 15 JUIN AU 15 SEPTEMBRE**

Les trois déchèteries seront ouvertes tous les matins de **7h45 à 12h30** du lundi au samedi, fermées les après-midis.





**LE SAVIEZ-VOUS ?**

**Votre maison consomme annuellement plus que votre voiture.**



39% des consommations d'énergie (total des bâtiments en France)








29% des consommations d'énergie (total des transports en France)

Source: ministère de l'industrie.

## Rénovez ! Vous êtes aidés !

Vous avez un projet de rénovation énergétique ?

Bénéficiez d'un accompagnement par un conseiller **Ain Cerdon Rénov'+** ! Un conseil **objectif** et **indépendant** du début à la fin de vos travaux de rénovation énergétique :

-  Conseil téléphonique **gratuit et rendez-vous personnalisé.**
-  Possibilité de **visite** de votre bien et remise d'une évaluation thermique et de trois scénarios de travaux. *Moyennant une participation financière de 150€.*
-  Remise d'une liste d'artisans **Reconnus Garants de l'Environnement (RGE)**, signataires de la **charte départementale** de référencement et **aide à l'analyse de devis.**
-  Aide au **montage financier** et recherche de **subventions.**
-  Conseils pour le **suivi des travaux** et l'**usage** du logement rénové.

**Un seul numéro gratuit**

**04 74 45 12 44**

Vous êtes une entreprise du **petit tertiaire privé** ?

Propriétaire ou locataire de locaux < à 1000 m2 et vous avez un projet de rénovation énergétique de votre bâtiment ?

Bénéficiez **GRATUITEMENT** de l'accompagnement **Ain Cerdon Rénov +**



 **Communauté de commune Rives de l'Ain - Pays du Cerdon**

2e étage de l'Hôtel de Ville  
Place de l'Hôtel de ville - 01640 Jujurieux

 [accueil@ain-cerdon.fr](mailto:accueil@ain-cerdon.fr)  04 74 37 13 32

